

Maj 2026

Job- og personprofil

## Forstander til Bostederne Chr. X's Allé og Carlshøjvej Lyngby-Taarbæk Kommune



**LYNGBY-TAARBÆK**  
KOMMUNE

## Indledning

Lyngby-Taarbæk Kommunes Center for Social Indsats søger en ny forstander til bostederne Chr. X's Alle og Carlshøjvej. Bostederne er tilbud til voksne med udviklingsforstyrrelser af forskellig karakter samt diagnoser indenfor autismespekteret. Det er af mange grunde en attraktiv stilling:

- *Medarbejderne er særdeles engagerede i kerneopgaven - mange har lang anciennitet - og der er god kvalitet i de ydelser, der leveres til beboerne.*
- *Du træder ind i rollen på et spændende tidspunkt, hvor der er mulighed for at gentænke ledelsesorganiseringen sammen med et forholdsvis nyt hold af ledere.*
- *De pårørende er generelt meget aktive og ambitiøse medspillere, som både leverer praktisk og økonomisk bistand bla. gennem en Venskabsforening.*
- *Udover din rolle som forstander bliver du en del af ledergruppen i Voksenafdelingen i Center for Social Indsats. Centeret skaber en tæt kobling mellem udfører og myndighed på tværs af de specialiserede indsatser for børn, unge og voksne.*
- *Du får din daglige gang på en central lokation i Lyngby, tæt ved station, bymidte og natur.*

Denne job- og personprofil indeholder for det første en beskrivelse af de væsentligste opgaver, som den nye forstander vil stå over for (læs afsnittet 'Jobprofil'). For det andet indeholder den en beskrivelse af de kompetencer, som Lyngby-Taarbæk Kommune forventer, at den nye forstander har (læs afsnittet 'Personprofil').

Hvis du motiveres af opgaverne, og hvis du har kompetencerne, så bør du søge stillingen. Hvis du søger den, så forventer vi, at du i din ansøgning og i dit CV forholder dig til både jobprofilen og personprofilen.

Du kan sidst i profilen læse mere om selve ansættelsesprocessen og se, hvor du kan finde mere information om Lyngby-Taarbæk Kommune, om bostederne og om jobbet.

## Jobprofil

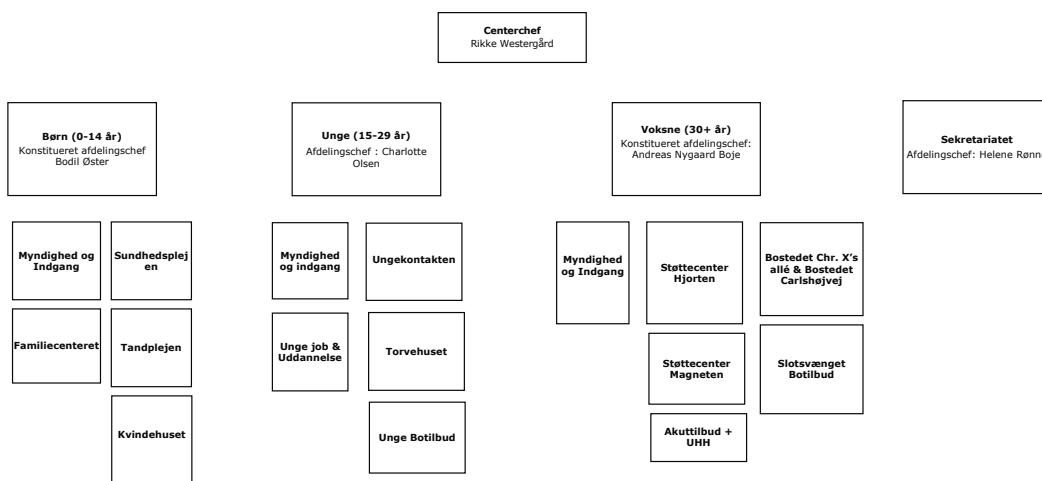
### Center for Social Indsats

Center for Social Indsats samler kommunens specialiserede indsats på tværs af børne-, ungdoms- og voksenområdet for at understøtte et tværgående strategisk blik på opgaverne og et højt fagligt niveau. I centeret arbejdes der med inspiration fra metoder fra tilgangen Åben Dialog.

For at styrke samtænkningen af myndighed og udfører yderligere har kommunen for nylig justeret organisationen, så forstanderne for botilbud på voksenområdet nu refererer direkte til afdelingschefen for voksne, se organisationsdiagram nedenfor.



## Organisering CSI



### Om Bostederne

Bostedet Chr. X's Allé er et specialpædagogisk tilbud til voksne med forskellige udviklingsforstyrrelser af tale, sprog, sansemotorik, kognitive evner samt diagnoser indenfor autismespektret. Beboerne bor i mindre klyngeenheder ('huse') med egen bolig og et tilhørende fællesareal. Bostedet har 51 pladser, hvoraf ca. 2/3 anvendes af borgere fra andre kommuner.

Bostedet Carlshøjvej er ligeledes et specialpædagogisk tilbud til voksne med forskellige udviklingsforstyrrelser, typisk i kombination med et betydeligt behov for pleje. Det kan være mennesker med demens, udviklingshæmning eller andre opmærksomhedsforstyrrelser. Bostedet råder over 10 pladser.

Både Chr. X's Allé og Carlshøjvej er døgndækkede botilbud etableret efter Servicelovens §83/85 og den Almene Boliglov §105.

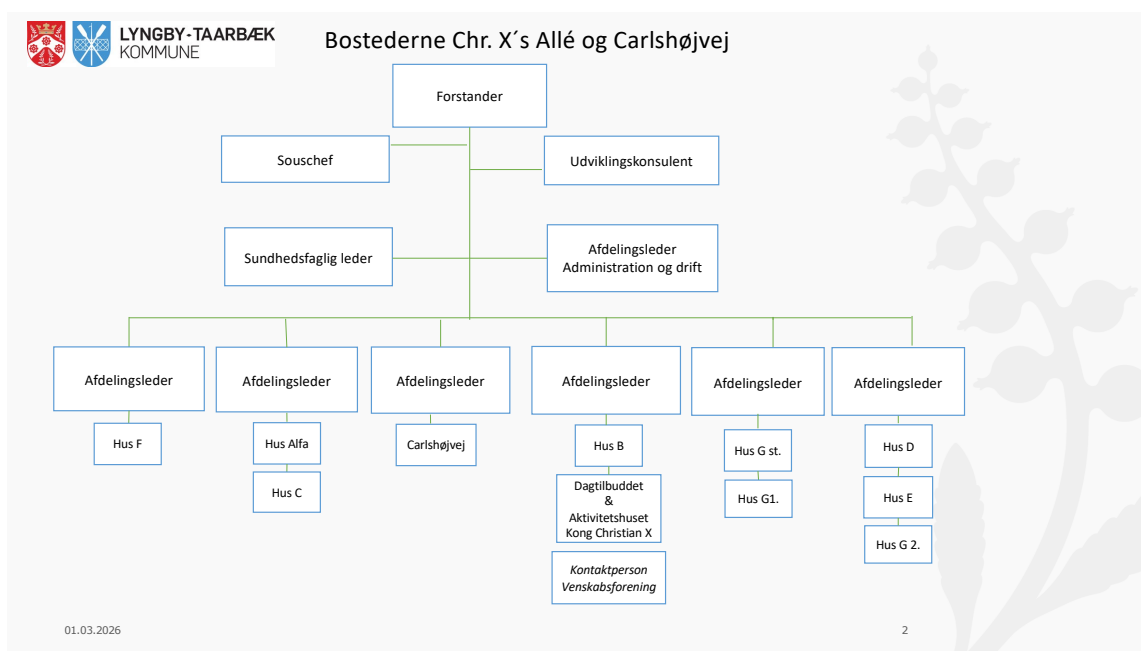
Endelig har forstanderen ansvar for et skærmet tilbud (Hus Alfa) beliggende på en anden matrikel, som pt. huser en enkelt borger. Det skærmede tilbud er etableret efter Servicelovens § 108.

Bostedernes kerneopgave er at understøtte beboerne i at udvikle og fastholde kompetencer til et selvstændigt liv.

Der er i alt 113 månedslønnede og 78 timelønnede med forskellige pædagogiske og sundhedsfaglige kompetencer på de tre bosteder. Medarbejdere er meget engagerede i kerneopgaven og flere har lang anciennitet på bostederne, som generelt leverer en god kvalitet. De seneste tilsynsrapporter er tilgængelige på kommunens hjemmeside.

På figuren nedenfor ses den aktuelle organisering af bostederne. Der er pt. en vakant stilling, hvilket giver den kommende forstander en god mulighed for at sætte sit præg på den ledelsesmæssige og administrative organisation.

I de første to uger af den nye forstanders ansættelse vil der være et overlap med den nuværende konstituerede forstander for at sikre den bedst mulige overlevering af opgaverne.



## Om stillingen

Som bostedernes nye forstander får du overordnet ansvar for:

*Personaleledelse af bostedernes afdelingsledere.*

Du sikrer sammenhæng, videndeling og kompetenceudvikling for afdelingslederne og understøtter dem i at skabe rammer, som sikrer, at medarbejderne trives og udvikler sig fagligt.

*Økonomistyring og dataunderstøttet ledelse.*

Du har det overordnede ansvar for budgettet og økonomistyringen, herunder for de økonomiske forhold, der knytter sig til at sælge pladser til andre kommuner. Du bidrager til, at centerets samlede opgaveløsning løbende effektiviseres, og du understøtter digitalisering og øget anvendelse af tilgængelige fagdata i ledelsesbeslutningerne.

*Samarbejde mellem udfører og myndighed samt faglig udvikling.*

Du medvirker aktivt til at skabe rammerne for et helhedsorienteret og ligeværdigt samarbejde mellem udfører og myndighed. Du sparrer med dine egne afdelingsledere og med centerets ledere om udviklingsbehov og implementering af relevante faglige tilgange og metoder.

*Samarbejde med pårørende.*

Der er generelt et meget aktivt og ambitiøst samarbejde med de pårørende, og som forstander har du ansvar for at dette samarbejde understøttes og udvikles på bedst mulig vis.

*Strategisk udvikling.*

Du deltager i den strategiske udvikling af centret og kommunen som helhed. Du formulerer visioner, værdier, målsætninger, strategier og mission for bostederne i overensstemmelse med lovgivning, kommunens krav og standarder og den nyeste viden inden for det socialpædagogiske felt.

## Aktuelle fokusområder for den nye forstander

Vi lægger vægt på at få en forstander, som evner at skabe tillidsfulde relationer og gennemsigtighed – internt på bostederne, udadtil i forhold til de pårørende og ind mod kommunens forvaltning. Vi forventer, at forstanderen i det første års tid særligt bruger kræfter på

- ⇒ At give den ledelsesmæssige og administrative organisering et serviceeftersyn ift. roller og ansvar og at styrke og udvikle ledelsesgruppen. En stor del af afdelingslederne er nyansatte, og der er behov for (og efterspørgsel efter) en leder, som kan facilitere et stærkt fællesskab med fokus på både faglig og ledelsesmæssig udvikling.
- ⇒ At genbesøge det eksisterende set-up for styring og administration, herunder økonomistyring. De senere år har der været et merforbrug på bostederne, og der er derfor behov for ledelsesmæssigt fokus på at genetablere balance i økonomien. Derudover er der behov for at styrke brugen af tilgængelige data som grundlag for ledelsesbeslutninger.

- ⇒ At være nærværende blandt de udførende og sikre en hensigtsmæssig balance mellem effektivitet, trivsel og realisme i den daglige ledelse. Det involverer et fokus på, hvor mange udviklingstiltag, organisationen kan håndtere – og samtidig et arbejde med at se på hvem, der skal involveres i hvilke beslutninger hvordan. Målet er at medarbejderne føler sig set og hørt samtidig med, at de får plads til først og fremmest at passe kerneopgaven.
- ⇒ At understøtte og videreudvikle det gode forhold til de pårørende. Bostederne er privilegerede med særdeles aktive og ambitiøse pårørende, som støtter beboernes trivsel på flere måder – både med aktiviteter og økonomi. Forstanderen skal sikre, at den gode relation fastholdes, og at det til hver en tid er klart, hvad de pårørende og medarbejderne kan forvente sig af hinanden.

<b>Faktaboks</b>	
Titel:	Forstander.
Ansvarsområde og funktion:	Overordnet ledelsesansvar for opgaverne som beskrevet ovenfor.
Løn og ansættelsesvilkår:	Stillingen aflønnes efter overenskomstmæssige vilkår i henhold til erfaringer og kvalifikationer.
Ledergruppe og reference:	Du indgår i ledergruppen i Voksenafdelingen i Center for Social Indsats og er samtidig en del af Centerets samlede ledergruppe. Du refererer til afdelingschef Andreas Boje.

## Personprofil

Lyngby-Taarbæk Kommune forventer, at du som ny forstander har nedenstående kompetencer.

De formelle kvalifikationskrav:

- En relevant akademisk eller faglig uddannelse og erfaring fra det specialiserede voksenområde.
- Solid ledelseserfaring, herunder erfaring med ledelse af ledere. Det vil blive betragtet som en fordel, hvis du har ledelseserfaring fra en døgninstitution.
- Erfaring med administration og økonomistyring fra en offentlig organisation, meget gerne en kommune.

De mere personlige/ledelsesmæssige kompetencekrav:

- En oprigtig interesse for den faglighed, som sikrer vores beboere de bedste betingelser for at klare sig i den daglige tilværelse.
- Stærke relationelle kompetencer, varme og menneskelig nysgerrighed.
- En åben og involverende ledelsesstil og evnen til at balancere ledelse gennem ledere med også selv at være en samlende figur.
- Gode kommunikative evner; vilje og mod til at sætte tydelig retning både nedad, til siden og opad.
- Lyst at indgå i en konstruktiv dialog på tværs af Center for Social Indsats om udvikling af kommunens tilbud til borgere med særlige behov.

## Ansættelsesproces

Lyngby-Taarbæk Kommune har nedsat et ansættelsesudvalg, der med hjælp fra Genitor gennemfører ansættelsesprocessen og indstiller kandidater til centerchefen for Center for Social Indsats. Ansættelsesudvalget består af:

- Andreas Boje, afdelingschef (fmd.)
- Helene Rønne, afdelingschef og konstitueret forstander
- Ledelsesrepræsentanter fra voksenafdelingen.
- Ledelsesrepræsentanter fra Bostedet
- Medarbejderrepræsentanter fra Bostedet

Du kan søge stillingen via Genitors hjemmeside: [www.genitor.dk](http://www.genitor.dk). Ansøgningsfristen er søndag den **14. juni 2026**.

Ansættelsesudvalget mødes den 16. juni og udvælger kandidater til første samtalerunde. Hvis du bliver udvalgt, så hører du fra os umiddelbart herefter.

Vi gennemfører to samtalerunder. Første samtalerunde afvikles torsdag den 18. juni, og anden samtalerunde afvikles fredag den 26. juni.

Mellem de to samtalerunder gennemfører Genitor et testforløb og indhenter referencer.

Testforløbet omfatter:

- personlighedstesten NEO-PI-3, der er markedets bredest funderede og bedst dokumenterede. Testen tages online og tager 30-40 minutter.
- den kognitive test IST-Screening, der er en nuanceret test til vurdering af generel intelligens. Testen tages i Genitor og tager ca. 30 minutter.
- en opfølgende testsamtale på 1,5 time i Genitor, hvor vi med udgangspunkt i personlighedstesten og den kognitive test drøfter dine kompetencer i forhold til den foranstående personprofil, og hvor du får en mundtlig feedback fra konsulenten.

Vi indhenter referencer for at validere oplysninger og vurderinger. Vi indhenter typisk tre referencer, og det sker i alle tilfælde efter forudgående aftale med dig.

Vi udarbejder en skriftlig kandidatvurdering, og den udgør den samlede afrapportering af testforløbet og referencetagningen. Vurderingen indeholder:

- resultaterne fra personlighedstesten og den kognitive test
- en vurdering af dine kompetencer i forhold til personprofilen
- en generel vurdering af din ledelsesadfærd
- en specifik vurdering af dine ledelsesmæssige styrker og svagheder i forhold til det konkrete job
- en konklusion vedrørende match.

Vi sender vurderingen til dig forud for anden samtalerunde, hvor du får mulighed for at kommentere vurderingen over for ansættelsesudvalget. Vi præsenterer og gennemgår vurderingen for ansættelsesudvalget i forbindelse med anden samtalerunde.

Ved anden samtalerunde præsenteres du for en caseopgave.

Vi forventer, at ansættelsesudvalget indstiller kandidater i forlængelse af anden samtalerunde, og at der træffes ansættelsesbeslutning umiddelbart herefter. Vi forventer tiltrædelse den 1. august 2026.

## Yderligere information

Lyngby-Taarbæk Kommune har en informativ hjemmeside, hvor du blandt andet kan læse mere om kommunen som arbejdsplads:

<https://www.ltk.dk/lyngby-taarbaek-kommune-mere-end-en-arbejdsplads>

Du kan også læse mere om bostederne her: <https://bostederne.ltk.dk/>

Vi forventer, at du som kandidat har orienteret dig på hjemmesiden.

Hvis du har spørgsmål om jobbet, er du meget velkommen til at kontakte konstitueret forstander Helene Rønne på tlf. 3017 1650 eller afdelingschef i Center for Social Indsats Andreas Boje på tlf. 2349 6469 eller partner i Genitor Hanne Kristensen på tlf. 2511 7137 eller [hkr@genitor.dk](mailto:hkr@genitor.dk).

Hvis du ønsker en uforpligtende drøftelse af dine muligheder i jobbet, er du også meget velkommen til at kontakte Hanne. Alle henvendelser behandles fortroligt.

Vi glæder os til at høre fra dig.